

특선  
SPECIAL PRIZE

## City of Food Market : Resto-Farm

손가영, 이상훈, ZHANG SHIMIAO  
한양대학교 실내건축디자인학과

RESTO-FARM은 식당(restaurant)의 어원인 Restore(회복하다)과 Farm(농장)의 합성어입니다. 'Resto'는 근로자들의 식사 공간임을 나타내고, 'Farm'은 과거 독섬에서 생산되었던 농산물과 독섬 나무터를 통해 드나들었던 수산물이 이곳에서 직접 생산됨을 나타냅니다. 온라인 상점들과 인근 대형마트의 발달로 인해 시장의 신선한 식재료 판매기능이 옮겨가면서 독도시장은 그 역할을 상실했고, 근로자의 식사공간으로서의 역할만 남아있습니다. 이 부분을 공간 전체로 확대하여 새로운 시장 디자인을 제안합니다. 과거 농수산물을 직접 생산하고 소비하던 독섬지역을 아쿠아포닉스 방식으로 재현해 다 시금 방문자에게 건강하고 신선한 농수산물을 공급하고자 합니다. 그렇게함으로써 우리는 Resto(근로자들의 식사공간)와 Farm(양식장)을 결합한 Farm-to-Table을 실현합니다.

RESTO-FARM is a combination of restore-the etymology of restaurant- and farm. 'Restaurant' reveals that it is a dining space for workers, and 'Farm' indicates that agricultural products produced in Ttukseom in the past and marine products that came and went through Ttukseom Ferry are directly produced here. Currently, the sales function of the Ttukdo market has lost as it has shifted to online transactions with nearby large discount stores. Since the role is maintained as the only dining space for workers, a new role is proposed by expanding it to the entire space. The locality, which used to produce and consume agricultural and marine products directly in the past, is reproduced by aquaponics farming methods to supply healthy and fresh agricultural and marine products. We want to realize Farm-to-Table by combining resto (workers' dining space) and farm (aquaponics).

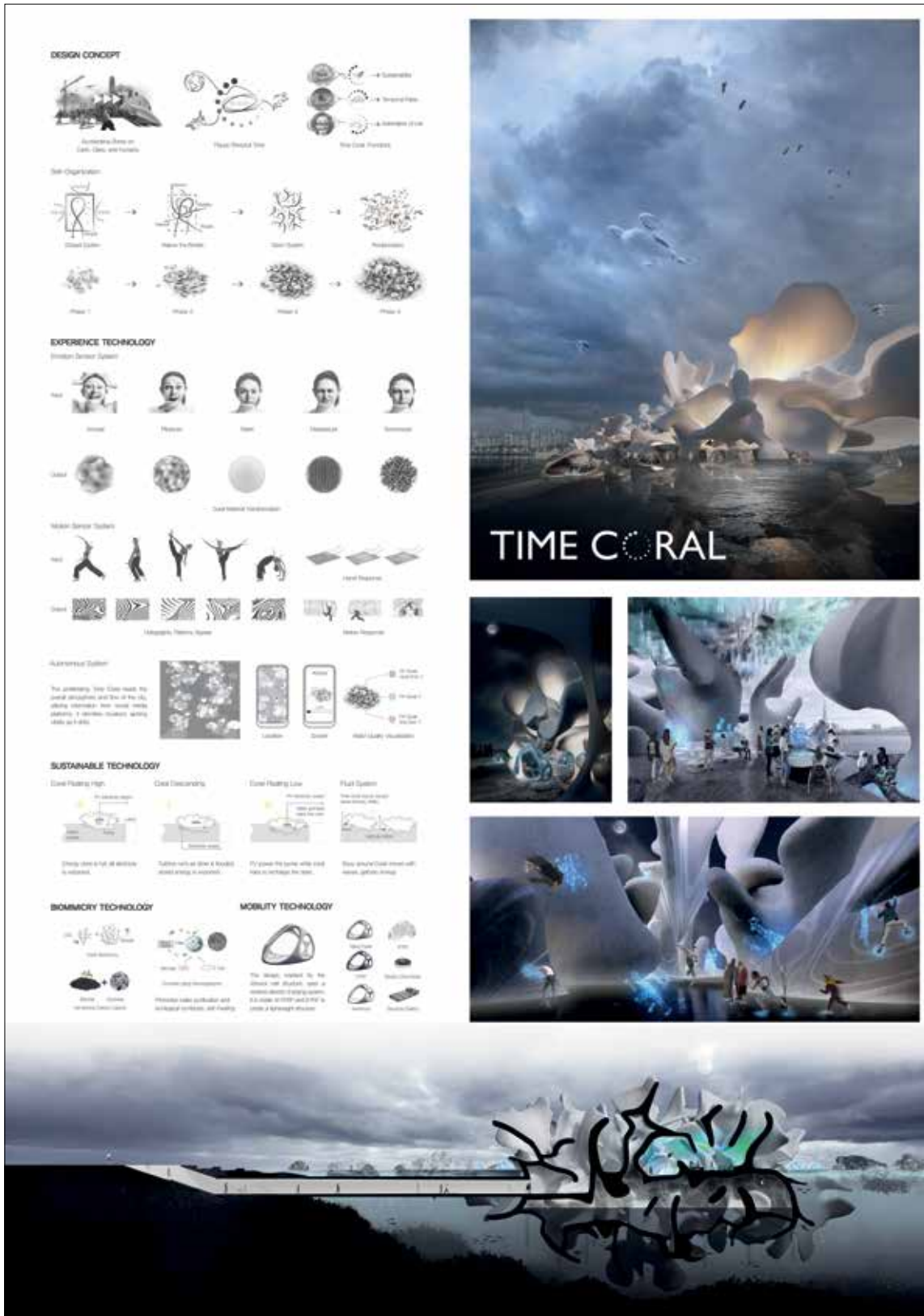


Time Coral

박용현, 김서현, 이지연  
호서대학교 실내디자인학과

기술변화는 유익함을 주기도 했지만 동시에 지구, 도시, 인간의 시간을 빠르게 가속화했다. 기술변화에 따른 발전은 환경오염을 증가시켜 지구의 환경위기시계를 가속화했고, 도시화를 빠르게 확산시켜 여유가 없는 빠른 도시로 변화시켰다. 특히, 인간의 적응속도를 넘어서는 급속한 기술변화와 시로 인한 일자리의 감소는 인간 노화의 원인이 되는 산화적 스트레스를 증가시키고 있다. Time Coral은 지구, 도시, 인간의 시간을 늦춰주는 Time Pauser로서 최신 친환경기술을 통해 환경오염을 정화시키고, 새로운 자율주행 수상이동수단을 통해 막힌 도로를 이동하기 바쁜 도시에 여유를 만들어주고, 기술과 공간이 만나는 새로운 공간 경험을 통해 인간이 새로운 기술과 가까워지고 새로운 시너지를 창조하는 아드레날린 같은 역할을 하는 공간으로 제안한다. Time Coral은 내외부 관계를 통해 자기조직화되고, 에너지 자급자족을 통해 자기생신하고 동적 평형 상태에 있는 살아있는 공간으로 디자인했다.

Technological progress has accelerated the Earth's environmental doomsday clock by increasing pollution, and urbanization has spread, transforming cities into fast cities with no time to spare. In particular, rapid technological change and job losses due to AI are increasing oxidative stress, which causes human aging. Time Coral is a Time Pauser that slows down time for the earth, cities and humans, cleaning up pollution with the latest eco-friendly technology and creating space in congested cities with new water mobility. It is proposed as a space like adrenaline for through a new spatial experience where technology and space meet, humans interact with new tech, and create new synergies. Time Coral is designed as a Living Space that is self-organizing through internal and external relationships, self-renewing through energy self-sufficiency, and existing in a state of dynamic equilibrium.



특선  
SPECIAL PRIZE

PLAY REMIX LAB:

박성민  
인천가톨릭대학교 환경디자인학과

다중정체성의 시대, 멀티 페르소나(multi-persona) 트렌드가 심화되고 있는 요즘, 우리는 상황에 따라 자신의 역할을 바꾸어 가며 주변 세계와 상호 소통하고 관계를 형성하게 되면서 역설적으로 우리의 정체성의 기반은 매우 불안정해졌고, AI와 알고리즘의 영향으로 인해 끊임없이 개인의 정체성을 인위적으로 형성하게 되었다. 이러한 상황 속 온라인 음원 플랫폼인 Melon을 통해서 ai와 알고리즘에 의해 정체성을 강요받지 않고 자신만의 취향과 정체성을 확립할 수 있도록 음원을 자기 취향에 맞게 리믹스할 수 있는 공간을 오프라인 플랫폼으로 제안하고자 한다.

In an era of multiple identities, the trend of multi-personas has deepened. Nowadays, we find ourselves changing our roles according to different situations, engaging in mutual communication with the surrounding world, and forming relationships. Paradoxically, the foundation of our identity has become highly unstable, continually shaped artificially by the influence of AI and algorithms. In this context, through the online music platform Melon, we aim to propose an offline platform that allows users to remix music according to their own preferences, without being coerced into a specific identity by AI and algorithms.



특선  
SPECIAL PRIZE

PLA.net

김지우, 배하미, 승재연  
계원예술대학교 실내건축디자인학과



2020년 수도권에 내린 기록적인 호우로 인한 반지하 침수 및 사망사건, 2023년까지 계속되는 침수 피해는 국가적 문제로 이어졌다. 반지하는 주거 공간의 용도를 상실하며 도시의 애물단지로 전락하였고 현재, 대부분이 공실로 남아있다. 이 프로젝트는 도심 속 기능을 상실한 반지하에 신재생 에너지를 이용한 도시 농장을 만들어 '도시의 자급적인 농업 시스템'을 구축하고자 한다. 프로젝트 이름인 PLA.net은 식물, plant와 network의 합성어로 도심에 식물 연결망을 형성하여 버려질 공간인 반지하를 신기술과 접목한 도시 농장으로 탈바꿈하고자 하는 뜻을 담았다. 이는 위기의 지구를 살릴 새로운 행성을 만들겠다는 의미를 지닌다. PLA.net은 모듈 형식으로 제작되어 반지하 침수로 인한 피해가 극심했던 서울시 관악구 신원동을 시작으로 모든 도시의 반지하에 적용될 수 있다.

The flooding of semi-basements and resulting deaths caused by record heavy rains in the Seoul area in 2020 have led to national problems. Due to the loss of residential function, the semi-basements have become problematic in the city with the majority of them remaining unoccupied. The project aims to establish a self-sufficient agricultural system within the city by creating an urban farm that utilizes renewable energy. This farm will be located in a semi-basement in the city, which has lost its original purpose. The project name, PLA.net, is a compound words of plants and network. It aims to convert a neglected semi-basement space into an urban farm that integrates new technology, creating a network of city plants. This means creating a new planet to save Earth from crisis. PLA.net is manufactured in a modular format and can be applied to semi-basements in all cities.

특선  
SPECIAL PRIZE

Mu Liang Dea Su

김경연, 변아영, 김서희

동덕여자대학교 실내디자인학과

일상생활에서 가장 많이 쓰이고 있는 카카오톡(톡), 케이뱅크, 토스, 오늘의 집 같은 어플, 플랫폼들은 모두 핀테크 기술로 이루어져있다. 핀테크 기술은 이미 우리 삶 많은 영역에 침투하여 일상에 많은 변화를 가지고 왔다. 핀테크의 간편결제 서비스로 현재 은행이 불필요해졌고, 이로 인해 은행 점포가 사라지고, 디지털 금융 소외계층과 각종 지역, 경제 문제가 생기게 되었다. 우리는 이런 문제점을 해결하고자, 기존 은행점포에 데이터금융을 합하여 혁신적인 금융공간 미래은행과 핀테크 기술을 지원하고 발전시킬 수 있는 핀테크 지원 공간을 계획하였다. 미래은행 공간은 핀테크로 생겨난 디지털 금융 데이터 보관, 관리를 포함한 데이터 금융공간을 추가하였다. 무한한 핀테크 기술혁신을 전문학적 숫자인 무량대수에 비대어 공간에 풀어내었고, 발전하고 있는 금융기술에 맞추어 IT기술과 금융의 결합처럼, 아날로그와 디지털의 듀얼 체제를 구축하여 새로운 패러다임 방식의 미래 은행을 공간에 제공하였다. 우리는 '무량대수' 핀테크 지원센터와 미래 금융 공간을 제안한다.

Applications and platforms such as Kakao (Talk), K-Bank, Toss, and Today's House, which are most commonly used in everyday life, are all made up of fintech technology. Fintech technology has already penetrated many areas of our lives and brought many changes to our daily lives. Fintech's simple payment service has made banks unnecessary, which has led to the disappearance of bank stores and the digital financial underprivileged, various regions, and economic problems. To solve this problem, we planned a fintech support space that can support and develop innovative financial space Future Bank and fintech technology by combining data financing with existing bank stores. The Mirae Bank space has added a data finance space, including the storage and management of digital financial data created by fintech. Infinite fintech innovation was solved in space by comparing it to the astronomical number of quantitative numbers, and a new paradigm of future banks was provided in space by establishing a dual system of analog and digital, just like the combination of IT technology and finance in line with the developing financial technology. We propose a future financial space where digital technology and warm sensibility coexist, as well as a 'massive' fintech support center, a future innovation bank.



# THE DIGITAL - SCENT

: Digital scent technology space project



## About Brand



### LE LABO

Based on digital scent technology, we have created a space where you can experience digital scent technology in a new way. The space is designed to be a place where you can experience digital scent technology in a new way. The space is designed to be a place where you can experience digital scent technology in a new way.

## Concept



## Process & Motif



## 3D image



## Background



## Issue

"to share a new space"  
Creating an atmosphere where you can experience digital scent technology in a new way. The space is designed to be a place where you can experience digital scent technology in a new way.

## Target



## Site



Site 10-128 Eonju-ro, Gyeongju, Gyeongju (21) (Gyeongju)  
Site 10-128 Eonju-ro, Gyeongju, Gyeongju (21) (Gyeongju)

## Cross-sectional diagram



## Floor Plan



## Isometric



특선  
SPECIAL PRIZE

## THE DIGITAL - SCENT

정균홍, 이준호  
대구대학교 실내건축디자인학과

DST는 Digital Scent Technology의 약자로 Scentech라고도 부른다.

최근 향기 제어, IOT, AI 등 각 분야에서 향기 관련 기술이 발전하고 있다. 또한 현재 우리는 다양한 사람들과의 교류를 통해 개인이 아닌 여러 사람들과 협업을 통해 살아가고 있다.

타인을 바라볼 때 느낄 수 있는 분위기는 특정 단어나 형태로 정의하기 힘들다.

우리는 개개인이 가지는 정체성이 중요해진 시대에 살고 있다. 기술 발전과 사회적 현상을 반영해 AI 알고리즘을 기반으로 개인화된 향 제품을 제작하고, 느낄 수 있는 공간을 제시하고자 한다.

DST stands for Digital Scent Technology, also known as Scentech.

Recently, scent-related technologies are developing in each field such as scent control, IOT, and AI. And now we're through exchanges with various people, we are living through collaboration with several people, not individuals.

The atmosphere you can feel when you look at others is difficult to define in a specific word or form.

We live in a time when the identity of individuals has become important. Technological advancements and social phenomena

Reflecting it, it presents a space where you can create and feel personalized fragrance products based on AI algorithms I'm going to do it.

특선  
SPECIAL PRIZE

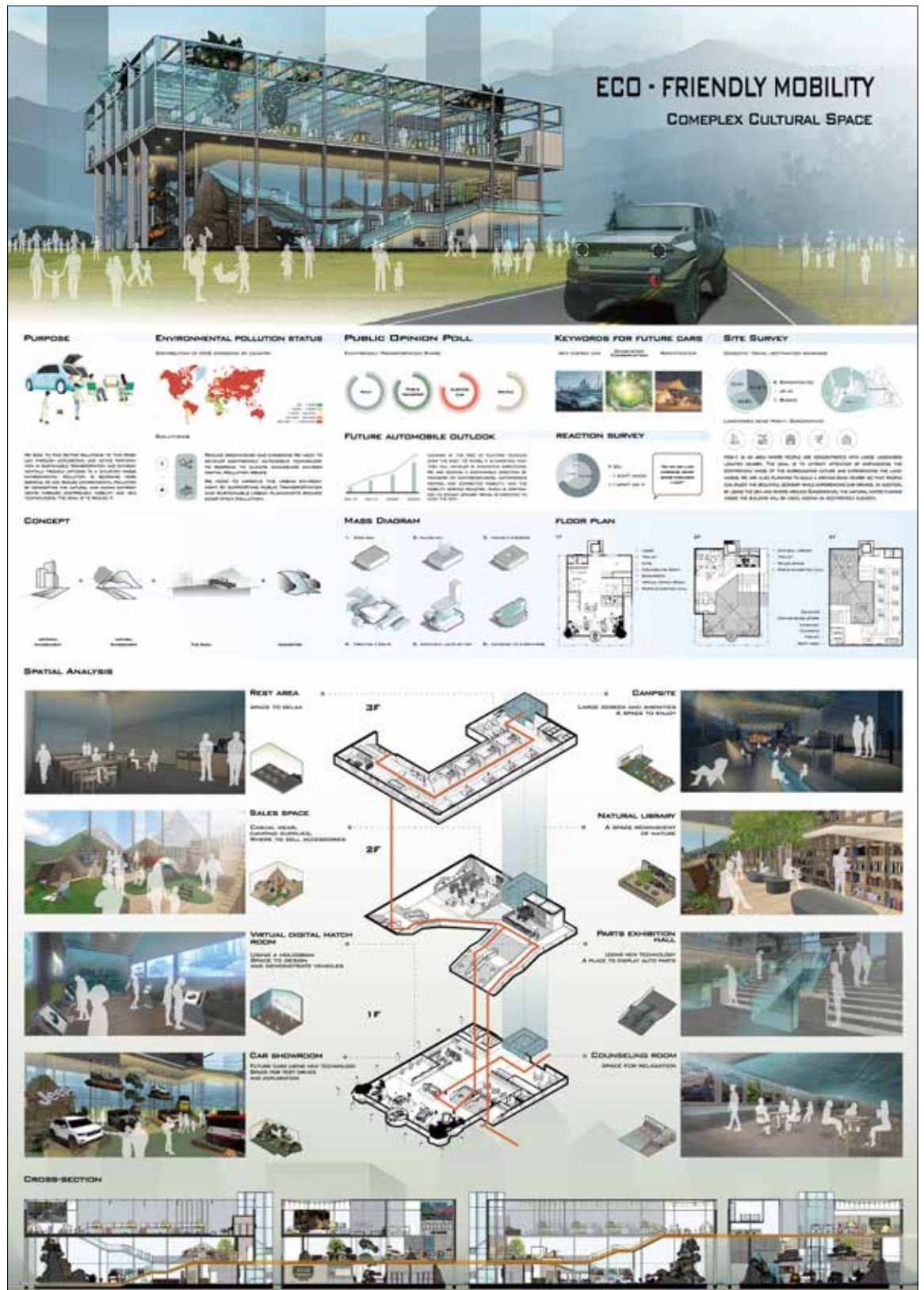
## eco-friendly mobility complex cultural space

노지민

부천대학교 실내건축디자인학과

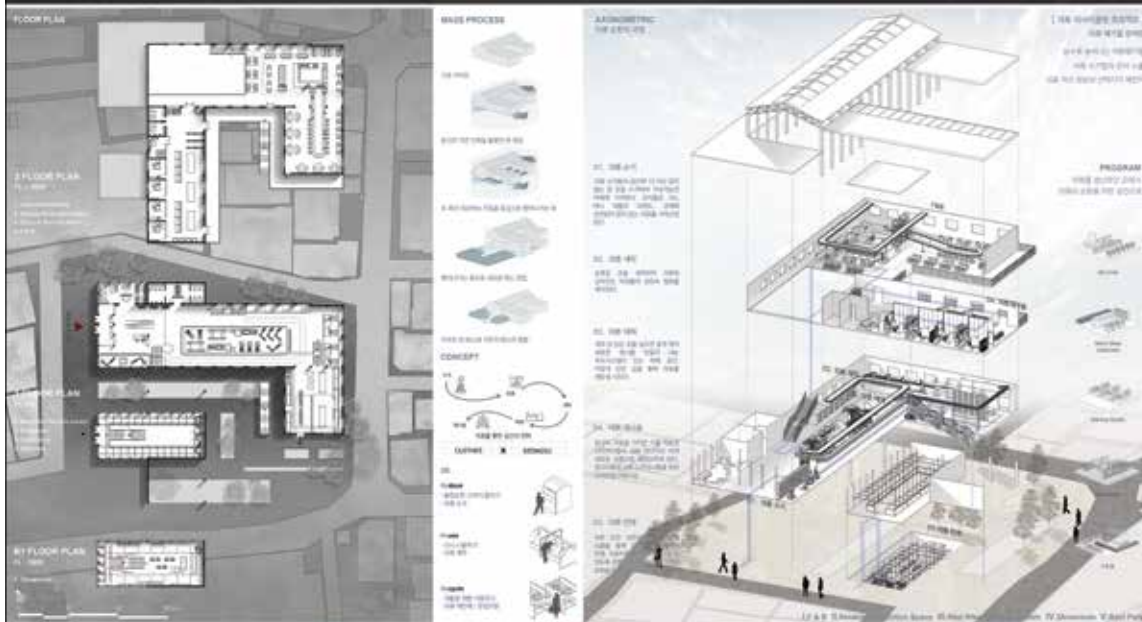
친환경 모빌리티 복합 문화공간은 대기오염의 주범인 자동차의 경각심을 알리고 친환경 기술을 활용하여 환경 보호에 대한 인식을 높이며 지속 가능한 교통 수단을 체험 할 수 있는 공간이다. 사람은 편리함을 추구하며 자동차를 이용하면서 대기오염이라는 부작용을 일으키고 있지만 신에너지 자동차를 통해 문제를 해결하고 환경에 대한 인식을 바꿔가고 있다. 이를 이용하여 자동차 전시장을 통해 신에너지를 직접 경험을 하고 가상 디지털 매치실을 통해 신기술에 대한 탐구를 하며 친환경 소재로 이루어진 도서관과 캠핑장은 자연과 혁신적인 신기술을 문화적 체험을 통해 소통하고 상호작용을 즐길 수 있는 기회를 제공한다. 공간은 환경 보호와 신기술의 발전, 문화적 교류의 관계를 엿보게 하며 지속 가능한 미래를 상상하고 친환경 모빌리티에 대한 새로운 시각을 바라볼 수 있는 기회를 만든다.

The eco-friendly mobility complex cultural space is a space where you can raise awareness of automobiles, the main cause of air pollution, raise awareness of environmental protection by utilizing new eco-friendly technologies, and experience sustainable transportation. People use cars in pursuit of convenience, causing side effects such as air pollution, but new energy vehicles are solving the problem and changing awareness of the environment. Using this, we can directly experience new energy through automobile showrooms and explore new technologies through virtual digital match rooms. The library and campsite, made of eco-friendly materials, provide opportunities to communicate and interact with nature and innovative new technologies through cultural experiences. The space provides a glimpse into the relationship between environmental protection, the development of new technologies, and cultural exchange, creating an opportunity to imagine a sustainable future and look at new perspectives on eco-friendly mobility.



RE: BOOT, bring the clothes back to life. A project to regenerate the cladding plant in Seongsu-dong

김성은, 전예진  
계원예술대학교 건축인테리어학과



더 이상 입지 않을 옷을 어떻게 처리하는가. 버려지는 옷들이 얼마나 심각한 환경오염을 일으키는지 제대로 아는 사람은 많지 않다. 무분별하게 버려진 의류 폐기물은 플라스틱 못지 않게 환경을 오염시키는 주범이다. 이러한 배경에는 패스트 패션이 있으며 의류의 회전율이 높아진 만큼 의류가 폐기되는 속도 역시 빨라질 수밖에 없다. 의류의 수명을 늘리고 자원순환을 높이기 위해 '옷을 처리하는 방법'에 주목해야한다. '의류 수거함의 공간화'를 통해 더 이상 입지 않을 옷을 수거하여 분해해 새로운 원사로 만든 뒤 새로운 의류로 재 탄생 시킨다. 즉, 버려질 옷들을 바로 해체해 새로운 직물로 옷을 만드는 시스템을 통해 자원을 재활용하는 자원 순환에 초점을 맞추었다. 공간에서 새로운 기술을 통한 리사이클링의 과정을 경험하게 되고 정보를 얻는 과정을 통해 이용자들은 환경에 대한 인식 개선과 변화를 가져올 수 있다. 이 공간은 환경을 위한 지속가능성을 보여주고 사람들의 삶을 바꾸어 주는 공간이 될 수 있을 것이다.

How do you handle clothes you won't wear anymore. Not many people really know how serious environmental pollution is caused by discarded clothes. Garment waste thrown away indiscriminately is as much the main culprit that pollutes the environment as Plastic. Fast fashion is behind this background, and as the turnover rate of clothing has increased, the speed at which clothing is discarded has to be accelerated. In order to increase the lifespan of clothing and increase resource circulation, attention should be paid to "how to handle clothes." Through the 'spatialization of the clothing collection box', clothes that are no longer worn are collected, disassembled, made into new yarn, and reborn as new clothes. In other words, it focused on recycling resources through a system that immediately dismantles clothes to be thrown away and makes clothes with new fabrics. Through the process of experiencing recycling through new technologies in space and obtaining information, users can improve their environmental awareness and change. This space could be a space that shows sustainability for the environment and changes people's lives.





특선  
SPECIAL PRIZE

Heartless Heal

이상선, 최윤아, 김다예  
계원예술대학교 실내건축디자인과

감정이 없는 존재로부터 감정의 치유를 얻는 것이 가능할까? 시를 활용한 기술들은 빠르게 발전했고 이러한 발전은 감정의 치유라는 분야에서도 시의 활약을 기대할 수 있도록 했다. 시와의 대화는 타인에게 털어놓지 못한 자신의 감정을 털어놓을 수 있는 계기가 된다. 이러한 점에서 착안해 시로부터 시작되는 감정치유 공간을 기획했으며 공간의 동선은 심리 치유가 이루어지는 단계에서 착안했다. 먼저 시와의 상담으로부터 감정을 솔직히 털어놓으며 치유를 시작하고 전시의 형태를 통해 타인과 감정을 공유, 이후 조용한 휴식 및 자연과의 교감을 통해 점차 자연과 가까워지며 서서히 감정의 치유가 이루어지도록 의도했다. 마지막 단계에서는 개방된 자연 속에서 치유를 마무리한다. 일련의 과정을 따라 진행되는 AI 감정치유 공간 <Heartless Heal>을 서울숲의 비어버린 승마훈련원에 제안한다.

Is it possible to get emotional healing from an emotionless entity? AI- technologies have been evolving rapidly, and this development has led to the expectation that AI can be used in the emotional healing area. Talking with AI is an opportunity for people to open up about their feelings that they may not have shared with others. Inspired by this, we planned an emotional healing space that starts with AI, and the flow of the space is based on the steps of emotional healing. It is designed to begin with talking to AI and sharing emotions with others in the form of exhibitions, followed by quiet relaxation and interaction with nature, and then gradually healing emotions by getting closer to nature. In the last stage, the healing is finalized in the open nature. <Heartless Heal>, an AI emotional healing space is proposed for an empty horse training center in Seoul Forest.

**SITE**  
서울 우 서울승마훈련원  
위치: 서울특별시 강남구 삼성동 서울숲 승마훈련원  
면적: 1,500㎡

**PROPOSAL**  
특색적 스토리텔링과 공간을 경험적 감정 치유의 공간으로  
시와 대화하는 AI를 활용한 감정치유 공간을 제안한다. AI를 활용한 감정치유 공간을 제안한다. AI를 활용한 감정치유 공간을 제안한다.

**BACKGROUND**  
시를 통한 감정치유 프로그램  
시와 대화하는 AI를 활용한 감정치유 공간을 제안한다.

**CONCEPT**  
시와 대화하는 AI를 활용한 감정치유 공간을 제안한다.

**DESIGN PROCESS**  
시와 대화하는 AI를 활용한 감정치유 공간을 제안한다.

**REFRESH**  
시와 대화하는 AI를 활용한 감정치유 공간을 제안한다.

**CARE**  
시와 대화하는 AI를 활용한 감정치유 공간을 제안한다.

**RELAX**  
시와 대화하는 AI를 활용한 감정치유 공간을 제안한다.

**EMPATHY**  
시와 대화하는 AI를 활용한 감정치유 공간을 제안한다.

**AI-TALK**  
시와 대화하는 AI를 활용한 감정치유 공간을 제안한다.

**EMERGENCY**  
시와 대화하는 AI를 활용한 감정치유 공간을 제안한다.

**RELAX**  
시와 대화하는 AI를 활용한 감정치유 공간을 제안한다.

**CARE**  
시와 대화하는 AI를 활용한 감정치유 공간을 제안한다.

**REFRESH**  
시와 대화하는 AI를 활용한 감정치유 공간을 제안한다.

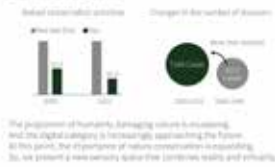
**FLOOR PLAN**  
시와 대화하는 AI를 활용한 감정치유 공간을 제안한다.

**PROGRAM**  
시와 대화하는 AI를 활용한 감정치유 공간을 제안한다.

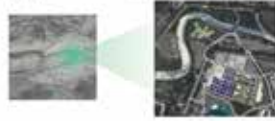
DI-TURAL

김세빈, 배나라  
부천대학교 실내건축디자인학과

BACKGROUND



SITE



It is located in an ecological park located in Siheung, the Tidal Flat was formed and has a history as a salt farm. The history of salt farms is disappearing due to urban development. We want to express old memory and use a new way, digital twin technology.



FLOOR PLAN



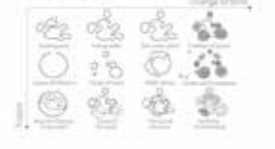
CONCEPT



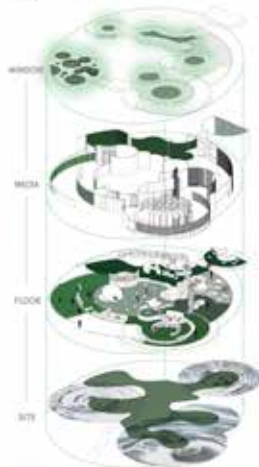
CONCEPT PROCESS



MASS STUDY



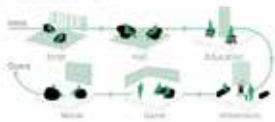
ISOMETRIC



ZONING DIAGRAM



ROUTE DIAGRAM



SPACE PROGRAM



ROUTE PLAN



'DI-TURAL'은 디지털 트윈 기술을 활용한 신감각 공간이다. 디지털 산업의 발전은 자연환경의 보존과는 거리가 멀다. 개발로 인한 자연의 감소는 자연을 직접 보고 느끼는 것에 더욱 제약을 만든다. 사람은 자연, 디지털과 상호작용을 하는 관계를 유지해왔다. 디지털 트윈 기술이 있다면 전에는 불가능했던 자연과 디지털이 상호작용을 일으킬 수 있다. 사람, 디지털, 자연이 순환식으로 연계되면 자연의 시간, 공간 제약을 벗어나 디지털을 통해 체험해볼 수 있다. 이것을 새롭게 우리가 느끼게 될 디지털의 감각인 신감각이라고 칭한다. 시흥에 있는 갯벌 생태공원에는 내만 갯골 염전에 대한 역사적인 요소와 아름다운 자연이 보존되고 있다는 특징을 찾아볼 수 있다. 이러한 자연적 요소를 디지털 신기술과 접목하여 자연이 디지털과 사람들의 연결감을 제공할 수 있는 공간을 만들고자 한다.

'DI-TURAL' is a new sensory space utilizing digital twin technology. The development of digital industries is far from preserving the natural environment. The decline of nature due to development is a limitation in seeing and feeling it directly. People maintained an interactive relationship with nature and digital. Digital twin technology can connect nature and digital, which was previously impossible. When people, digital, and nature loop, you can experience it digitally rather than nature. Siheung's Tidal Flat Ecological Park protects the history and nature of salt farms. By combining these natural elements with new digital technologies, we aim to create a space where nature can provide a sense of connection between digital and people.

특선  
SPECIAL PRIZE

## Smart Mobility City Park

주지혜  
한성대학교 VMD디자인과

공간이란 무엇일까, 4차 산업을 넘어서 초연결 사회에서 사람들은 공간이란 개념이 모호해지면서 경계선이 없어진다. 공간의 개념과 정체성을 알려줄 수 있는 스마트 통로란 개념으로 사람과 모빌리티, 자연을 연결한다. 또한 미래 운단 모빌리티는 교통수단을 넘어 건강과 자연을 중시한다. 스마트시티의 최우선 과제이기도 한 교통체증과 탄소배출에 대한 많은 아이디어와 제품들이 나오고 있으며 한편, 전동킥보드, 자전거, 자율주행 등 1인 이동 수단이 늘어나고 있으며 앞으로 더욱 활성화될 전망이다.

What is space? Beyond the fourth industry, people lose boundaries as the concept of space becomes ambiguous in a hyperconnected society. The concept of a smart passage that can inform the concept and identity of space connects people, mobility, and nature.

In addition, future transportation mobility values health and nature beyond transportation.

Many ideas and products about traffic congestion and carbon, which are also the top priorities of smart cities, are emerging, while one-person transportation such as electric kickboards, bicycles, and autonomous driving is increasing and is expected to become more active in the future. It satisfies this infrastructure and combines humans, nature, and mobility in the city center to create new spaces to feel, communicate with nature, and create new cultures and spaces.



**BACKGROUND**

The Fourth Industrial Revolution is an unprecedented era in which changes in society and economy are driven through innovative technological advances such as digital technology, artificial intelligence, and automation. As a result, changes in society and the economy and the resulting waste disposal problem are one of the important issues to note. Today's dominant technology, lithium-ion batteries, faces a range of challenges in terms of cost, performance, safety and environmental impact. Since waste batteries contain harmful substances that can cause environmental pollution, they can lead to soil and groundwater pollution, air pollution, etc. if not handled correctly. Therefore, we would like to propose a waste battery renewable supply space that can respond to waste battery problems in a sustainable way in the future, thereby establishing an environmental protection and resource management system.

In order to respond to the burning problem of a sustainable way, we created a waste battery renewable supply space that can establish an environmental protection and resource management system.

Domestic waste battery processing forecast



**PURPOSE**



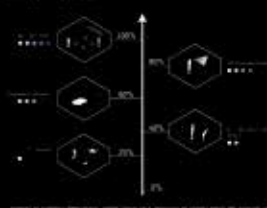
Recycling content in most advanced facilities, and the resulting cost reduction benefit are not enough to cover present waste disposal. As we create a space where this problem can be solved by incorporating the space into building the future, that waste disposal again.

**CONCEPT**



In accordance with the '4th Industrial Revolution' and the resulting waste disposal problem, we created a space where this problem can be solved by incorporating the space into building the future, that waste disposal again.

**SPACE PROGRAM**



**BATTERY-TOWER**  
Waste battery regeneration space

**특선  
SPECIAL PRIZE**

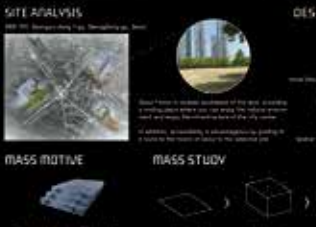
**BATTERY-TOWER : waste battery regeneration space**

김채영, 조영선, 이성진  
부천대학교 실내건축디자인학과

4차 산업혁명은 디지털 기술과 인공지능, 자동차 등의 혁신적인 기술 발전을 통해 사회와 경제의 변화를 이끌어내는 전례 없는 시대입니다. 이러한 혁명은 우리의 일상생활과 산업 구조에 큰 영향을 미치고 있으며, 이에 따른 폐배터리 처리 문제도 주목해야 할 중요한 문제 중 하나입니다. 오늘날 지배적인 기술인 리튬 이온 배터리는 비용, 성능, 안전 및 환경 영향 측면에서 다양한 문제에 직면해 있습니다. 폐배터리는 환경오염의 원인이 될 수 있는 유해 물질을 포함하고 있기 때문에 올바르게 처리되지 않으면 토양 및 지하수 오염, 공기 오염 등으로 이어질 수 있습니다. 따라서 우리는 앞으로 다가올 미래에 폐배터리 문제를 지속 가능한 방식으로 대응하고 이를 통해 환경보호와 자원관리 체계를 구축할 수 있는 폐배터리 재생 공급 공간을 제안하고자 합니다.

The Fourth Industrial Revolution is an unprecedented era in which changes in society and economy are driven through innovative technological advances such as digital technology, artificial intelligence, and automation. This revolution is having a significant impact on our daily lives and industrial structure, and the resulting waste battery disposal problem is one of the important issues to note. Today's dominant technology, lithium-ion batteries, faces a range of challenges in terms of cost, performance, safety and environmental impact. Since waste batteries contain harmful substances that can cause environmental pollution, they can lead to soil and groundwater pollution, air pollution, etc. if not handled correctly. Therefore, we would like to propose a waste battery renewable supply space that can respond to waste battery problems in a sustainable way in the future, thereby establishing an environmental protection and resource management system.

**SITE ANALYSIS**



**DESIGN PROCESS**



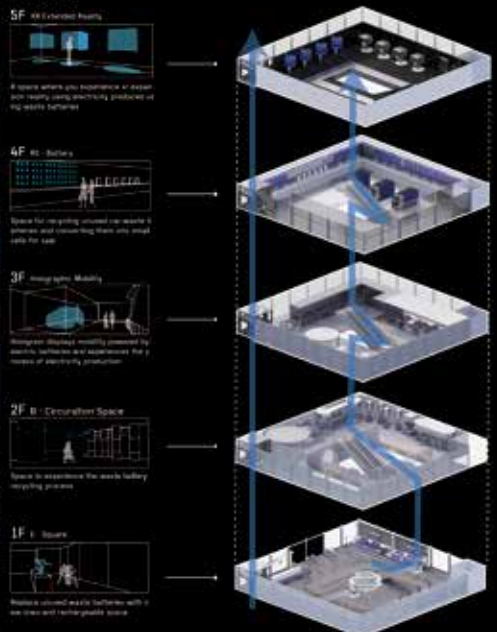
**EXTERIOR**



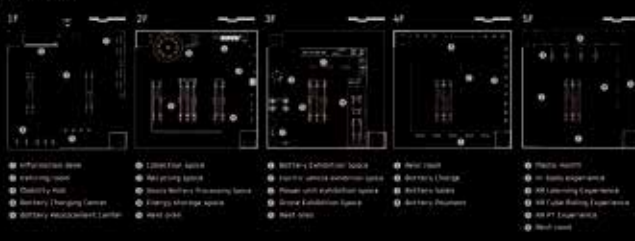
**DESIGN VIEW**



**ISOMETRIC**



**FLOOR PLAN**



**SECTION**



특선  
SPECIAL PRIZE

Urban Synapse Mobility Hub

김하은, 이아영, 장송근  
명지전문대학교 공간디자인학부

사회적 거리두기를 통해 오늘날 모빌리티(이동성)에 관한 사람들의 시각과 욕구가 다양해지고 있다. 기술 변화와 초 개인화 시대의 맞춰진 전기차, 수소차의 확대와 개인 모빌리티가 늘어나면서 과거 도시내의 12,007곳의 많았던 주유소는 매년 600곳이 폐업하고 있는 상황이다. 우리는 모빌리티와 밀접한 공간인 주유소의 미래 변화로써 단순한 모빌리티의 거점과 물류 창고가 아닌 도시 거점의 지리적 장점을 살린 도시의 네트워크 허브 공간으로써 인간과 장소가 연결되는 공간, 주유소를 새롭게 제안 하고자 한다.

Through social distancing, people's perspectives and desires for movement are diversifying today. In line with the era of technological change and hyper-personalization, 600 gas stations are closing every year, compared to 12,007 in the past. As a future change for gas stations closely related to mobility, I would like to propose a new space that connects humans and places to the urban network base space that takes advantage of the geographical advantage of urban bases, not just mobility bases and logistics warehouses.



# Urban Synapse Mobility Hub

주유소의 미래 변화, 사람들이 자유로이 만나는 모빌리티 공유 공간

**BACKGROUND**

현대적 지능 시대의 지능 기술을 통해 사용자 인식이 변화되고 다양한 이동성에 관한 기술과 환경이 차이를 이루고 있는 것으로 나타났다. 이러한 기술의 발전과 변화에 따라 기존 주유소는 매년 600곳이 폐업하고 있다. 폐업하는 동안 주유소들은 다양한 교통수단과 관련된 다양한 서비스를 제공할 수 있도록 변화되고 있다.

**CONCEPT SITE**



**도시 거점의 주유소-시점소**  
시점소는 도시의 다른 부분으로 연결되어 있는 도시 기반이다. 주유소는 도시 거점에 있는 지리적 장점을 활용하여 지역별을 위한 이점소로서의 역할과 기능을 수행한다. 도시의 이점소 역할을 수행한다.



**PERSONAL MOBILITY**



**모빌리티의 가능성**  
기술 변화에 따른 자율주행 도입하는 미래 공간 활용도를 높인다. 개인이 공간 자유롭게 이용 가능하도록 제안한다.

**모빌리티의 이용 방식 제안**  
개인에 맞는 모듈에 대한 정보, 개인이 정보를 통해 목적지에 이동하여 커스텀 모듈을 제공하는 공간을 제공한다.



**모빌리티의 연결**  
모빌리티 간의 연결을 통해 사용자에 대한 서비스를 제공하고, 또 다른 플랫폼을 제공한다.

**이점소 제안 서비스**  
거점에서는 공간 목적지에 대한 정보를 제공하고, 개인이 정보를 통해 목적지에 이동하여 커스텀 모듈을 제공하는 공간을 제공한다.

**PROCESS**



**기존 주유소**  
주유소는 자동차를 충전하기 위한 공간으로 인간 중심의 주유소가 없는 주유소 형태가 사라지고 있다.

**복합 주유소**  
주유소의 지리적 이점을 활용하여 인간 중심의 주유소가 없는 공간, 그로 인해 다양한 복합 서비스가 도입된다.

**이점소 주유소**  
이점소로 인간 중심의 주유소가 사라지고, 이점소로 변화하는 공간, 주유소를 위한 공간이 사라지고 있다.

# Trans-sta

Transport + station  
: Combine transportation with a station. Build a new bus stop.

## PROLOGUE

As the world changes rapidly, public transportation in Korea is gradually developing. Intelligent transportation and convenience are increasing, and self-driving is introduced, increasing the convenience of movement. In addition, movement opportunities are increasing simultaneously. This digital transformation is changing the form and demand of movement, and stimulating changes in urban space. The transportation system will be redesigned to suit the future-oriented growing city.

## CONCEPT & DESIGN

It is a futuristic bus that shows a soft image away from the right angle. It is curved overall, creating an atmosphere similar to that of a bus stop. The reason why the entire upper part is made of glass is that you can feel healing in your daily life while looking at the natural scenery in the open building rather than feeling stuffy while riding a bus.



## DETAIL

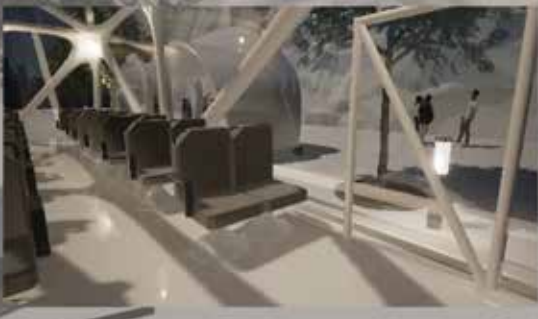
### • NO WHEELS

It has a linear motor-like structure that exerts propulsion on the motor by itself without wheels.

### • LED

The lights turn on and off automatically with the sign that the door opens. Usually, blue lights come on, but when the elderly get off, yellow lights come on and signal people to warn them in advance.

A separate Gobo light is installed at the bus stop to illuminate it. AI recognizes the person getting off the bus, changes his or her complaints in real time, and projects them on the floor.



## Trans-sta

고지우, 정희경, 장은혁  
한성대학교 인테리어디자인학과

서울의 DDP는 이른 새벽부터 밤이 저물 때까지 쉼 새 없이 변화하는 동대문의 역동성에 주목하여 곡선과 곡면, 사선과 사면으로 이뤄진 특유의 건축 언어로 자연물과 인공물이 이음새 없이 이어지는 공간을 만들어낸다. 이 공간에서 사람들은 지속적으로 교류하고 소통하며 발전을 이루어 나간다. 사람들은 교류를 통하여 더 큰 이득을 얻고, 그 규모는 점차 커져간다. 도시는 이전과 비교할 수도 없을 만큼 많은 사람들이 모인 장소가 되었고, 과거에는 존재하지 않았던 여러 사람들이 일하고, 자고, 먹고, 노는 거대한 공간이 생겨났다. 수많은 사람들이 도시에 모이게 된 만큼, 사람들의 이동수단은 무시할 수 없는 중요한 문제가 되었다. 이 프로젝트에서는 도심 속 문화 시설 DDP의 외관을 모티브로 삼아 근미래 등장하게 될 지속 가능한 도시를 위한 새로운 공공시설인 대중교통수단과 경유장 디자인을 제시한다.

Seoul's DDP focuses on the dynamism of Dongdaemun, which constantly changes from early morning to late night, creating a space where natural and artificial objects are seamlessly connected with a unique architectural language consisting of curves, curved surfaces, diagonal lines and slopes. In this space, people continue to interact, communicate and develop. People benefit more from interaction, and the scale gradually grows. The city has become a place where more people gather than before, and a huge space has been created for many people who did not exist in the past to work, sleep, eat and play. As many people gathered in the city, the means of transportation of people became an important problem that cannot be ignored. This project presents the design of public transportation and bus stops, which are new public facilities for sustainable cities that will emerge in the near future, based on the appearance of cultural facilities DDP in the city center.

특선  
SPECIAL PRIZE

## FOREST GUARDIAN

### 최범규, 이정은

호서대학교 실내디자인학과

최근 연이은 산불발생으로 숲이 파괴되고 우리들의 소중한 삶의 터전을 잃어가고 있다. 기술사용을 위한 화석연료 연소, 대량 벌목 등으로 이산화탄소 배출이 증가하여 숲의 환경이 산불이 쉽게 발생할 수 있는 건조한 환경으로 바뀌고 안전불감증과 부주의로 산불발생이 지속적으로 증가하고 있다. 산불발생의 증가는 흔들리는 지구의 시스템이 보여주는 단적인 전조증상에 불과하다. 4차 산업시대의 핵심기술인 드론을 활용하여 산불의 확산 방지와 초기진압, 진화대원의 안전보장에 도움을 줄 수 있는 나무를 형상화한 드론관제센터 디자인을 제시하고 자연에서 찾은 보로노이 다이어그램을 활용한 전시공간을 통해 산불이 발생하는 원인과 피해를 미디어와 인터랙션 디자인과 함께 경험하며 경각심을 키울 수 있는 새로운 공간 경험을 주고자 한다.

Recently, forest fires have destroyed forests and lost our precious homes. As carbon dioxide emissions increase due to fossil fuel combustion and mass logging for the use of technology, the forest environment changes to a dry environment where wildfires can easily occur, wildfires continue to increase due to safety insensitivity and carelessness. Using drones, a key technology in the 4th industrial era, we present a drone control center design featuring trees that can help prevent the spread of forest fires, initial suppression, and guarantee the safety of firefighters, to experience the cause and damage of forest fires with media and interaction designs to create a new space experience that can raise awareness.



특선  
SPECIAL PRIZE

## KOASIS LOUNGE : Lounge where you can experience K-Contents in the airport

이민혁  
부천대학교 실내건축디자인과



코로나 19 대유행이 완화되면서 공항 이용객 수의 증가로 인해 라운지 시설 부족 문제가 발생하였다. 이에 따라 공항 내 대기 시설 개선을 위한 KOASIS LOUNGE 프로젝트를 계획했다.

이 라운지는 여행객들에게 편안한 휴식 공간을 제공하면서 외국인 방문객들에게 K-Contents를 체험할 수 있는 프로그램을 제공하여 K-Contents의 홍보를 촉진한다. 또한, 전통 한옥을 모티브로 한 디자인과 구조는 우리 전통 건축의 아름다움을 직접 경험할 수 있으며, 전통 건축의 우수성을 보여준다. 담장과 건물을 통해 마당을 만들어지고, 마당은 다양한 활동과 이벤트를 위한 복합문화공간으로 활용된다.

이를 통해 KOASIS LOUNGE는 공항 이용객들과 외국 방문객들에게 휴식과 한국의 문화 경험을 함께 선사하는 공간이다.

As COVID-19 restrictions eased, airport lounges faced a shortage due to increased passenger numbers. In response, the KOASIS LOUNGE project was launched to enhance airport facilities.

This lounge promotes K-Contents through programs for foreign visitors to experience them while offering a comfortable resting place for travelers. Inspired by traditional hanok architecture, its design showcases the beauty and excellence of Korean heritage. The courtyard, formed by fences and buildings, serves as a dynamic cultural space for various activities.

In essence, KOASIS LOUNGE provides airport users and foreign visitors with both rest and immersive Korean cultural experiences.



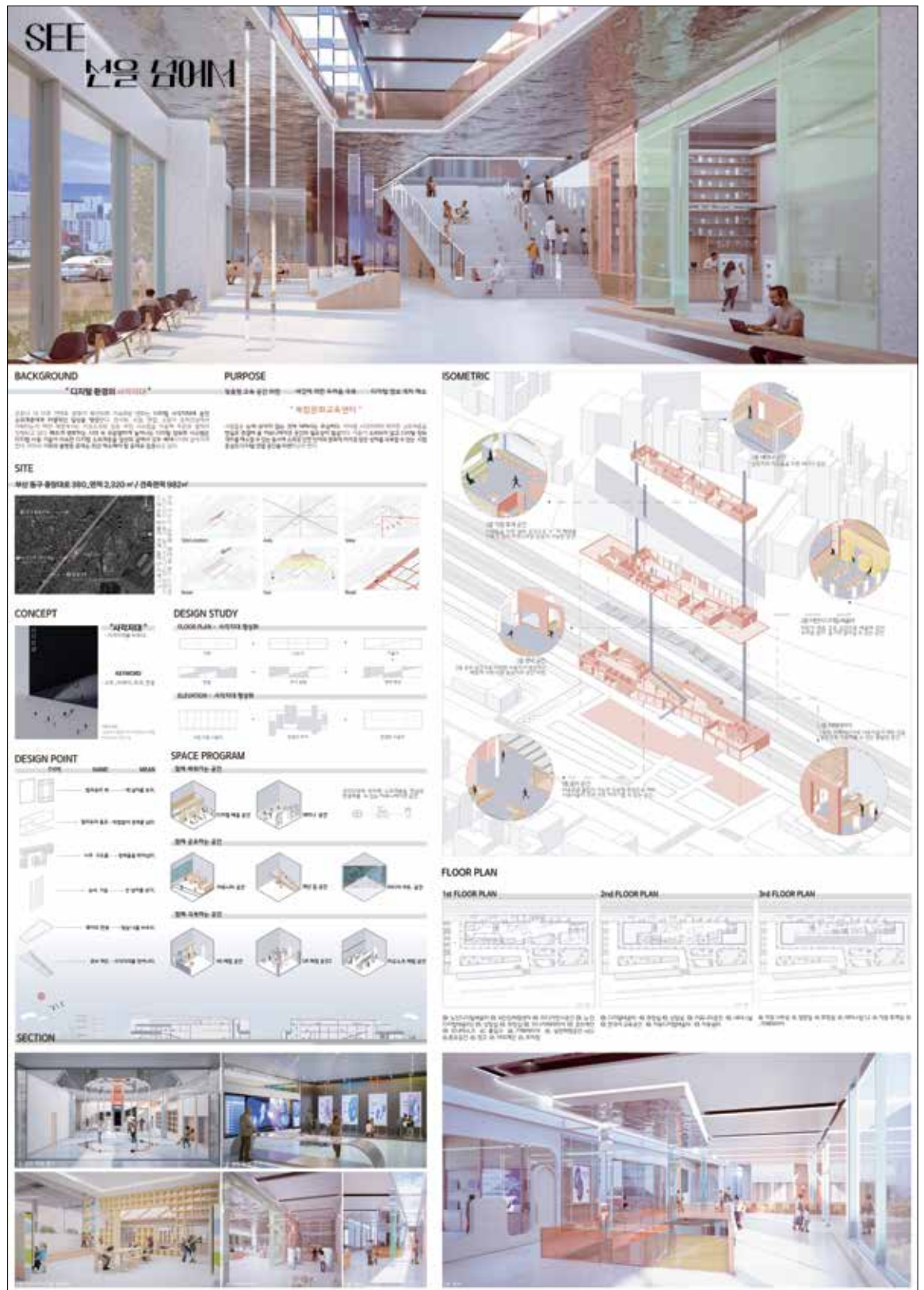
특선  
SPECIAL PRIZE

SEE : through

안현진  
인제대학교 실내건축학과

평범한 사람들은 기술의 변화에 따른 새로움을 겪을 수 있다. 모두가 기술에 따른 새로운 공간을 원하고 있는 반면 디지털 사각지대에 위치한 소외계층은 우리가 매번 새롭게 변화하는 기술에 시시하다 느끼고 있을 때에도 기술에 대한 새로움을 느끼지 못하고 있다. 그들은 빠르게 변화하는 시대 속에서 소외받으며 살아가고 있다. 따라서 이 공간은 빠르게 찾아오는 변화들로 인해 세 속도를 잃어가고 있는 디지털 소외계층을 찾아 빛을 비추고자 하였고 그들도 새로움을 겪을 수 있다고 말해줄 수 있는 공간을 마련하고자 하였다. 또한 디지털 정보 격차를 해소할 수 있고 소외로 인한 문화적 차이로 받은 상처를 극복할 수 있는 사람 중심의 디지털 연결 공간을 제안한다.

Ordinary people can experience newness as technology changes. While everyone wants a new space according to technology, the underprivileged, located in the digital blind spot, do not feel new to technology even when we are feeling insignificant about it every time. They are living in isolation in the rapidly changing times. Therefore, this space sought to shine a light on the digital underprivileged, who were losing their speed due to fast-coming changes, and to provide a space to tell them that they could also experience newness. It also proposes a people-centered digital connection space that can close the digital information gap and overcome the wounds suffered by cultural differences caused by alienation.



특선  
SPECIAL PRIZE

FLOW OF ENERGY

장윤희, 김영서, 김서울

한성대학교 대학원 미디어디자인학과 인테리어전공

전세계적으로 전기차 도입, 전환이 확대되는 가운데 부족한 충전 인프라에 대한 솔루션이 필요한 상황이다. 환경적으로 전기차 사용 필요에 대해 인식하고 앞으로 국내에 전기차 발전에 대한 기대를 보여주는 전기차 충전휴게소를 디자인한다. 실내에 바닥을 밟으면 전기가 생성되는 압전 에너지와 재생가능에너지원을 사용하여 충전 할 수 있는 기술을 도입해 친환경 전력을 구축할 수 있도록 하고, 이를 디자인적으로 표현한다.

In a global context where the adoption and transition to electric vehicles are expanding, there is a need for solutions to address the insufficient charging infrastructure. Recognizing the environmental necessity of electric vehicle usage and anticipating the growth of electric vehicles domestically, we are designing electric vehicle charging stations that showcase our expectations for EV development in the country. We are incorporating technologies that enable charging using piezoelectric energy generated when stepping on the floor and renewable energy sources, thus establishing an eco-friendly power network. This will be expressed in a design-oriented manner.



흐름 : FLOW OF ENERGY

전기차 충전 휴게소

◎ BACKGROUND

◎ CONCEPT

◎ TONE & MANNER

◎ TECH

◎ FLOOR PLAN

◎ MOTIVE & PROCESS

1. 충전소	2. 충전소	3. 충전소
4. 충전소	5. 충전소	6. 충전소
7. 충전소	8. 충전소	9. 충전소
10. 충전소	11. 충전소	12. 충전소



특선  
SPECIAL PRIZE

## Child's drem

장은영, 김다예, 박보성  
호서대학교 실내디자인학과

아이들은 많은것을 처음 배우고 경험하며 성장해야 한다. 아동호스피스 환아들은 거동이 불편하고 의료장치들로 인해 24시간을 좁은 병실에서 남은 생을 살아가고 있다. 움직이는 병실이 생긴다면 어떨까? 근미래에 만들어지는 모빌리티에 병실의 요소를 더하여 움직이는 공간이 된다면 모빌리티가 엘리베이터를 타고 수직이동을 하고 램프를 타고 내부와 루프를 자유롭게 이동할 수 있어 하나의 병실개념으로 공간안의 공간으로 움직이는게 가능해진다. 사계절 느끼기, 공연보기, 공원 산책하기, 동화책 읽기 등 누구나 아무렇지 않게 할 수 있는 것을 가족과 함께 체험하며 즐거운 기억을 심어주고자 한다. 신교통수단이 움직이는 병실이되어 다양한 체험과 놀이를 즐길 수 있는 수직 놀이동산 세계를 제안한다.

Children must learn and grow through experiencing many things for the first time. Pediatric hospice patients, due to their limited mobility and the presence of medical devices, spend their remaining days confined to small hospital rooms. What if we had mobile hospice units in the near future? These units could incorporate elements of a hospital room and transform into a mobile space, moving vertically through elevators and navigating indoors and outdoors like a versatile vehicle. This concept could provide a space within a space, allowing children to experience simple activities like feeling the seasons, watching performances, taking walks in the park, and reading fairy tales with their families. I propose that these innovative transport units become moving hospital rooms, creating a world of vertical amusement parks where diverse experiences and play are possible.



## Plug-in finance

김세영, 홍상우  
호서대학교 실내디자인학과

경기, 재난, 제도 등 다양한 상황에 따라 달라지는 금리 변동으로 국민들의 우려는 커지고 있으며, 요즘 날 경제는 더욱 악화되고 있다. 이러한 문제들을 해결하기 위해 금융에 대한 지식을 얻고 첨단기술과의 융합을 통해 새로운 흥미를 유발하여 기존에 금융은 어렵다는 인식을 탈바꿈으로써 경기침체 속 해결책을 제공하는 디지털금융도서관을 구축하였다. 글로벌 경제-금융 데이터를 저장하는 픽셀형 QR코드 디스플레이와 주식변동에 따라 높이를 조절하는 체형형 디스플레이 등 디지털 요소들을 공간에 접목하였다. 그 결과, 기존에 없던 새로운 디지털도서관을 디자인하였다.

Interest rate fluctuations that vary depending on various situations such as the economy, disaster, and system are increasing people's concerns, and the economy is getting worse these days. To solve these problems, we have established a digital financial library that provides solutions amid the economic recession by gaining knowledge of finance and inducing new interests through convergence with high-tech technologies and changing the perception that existing finance is difficult. Digital elements such as a pixel-type QR code display that stores global economic and financial data and an experiential display that adjusts the height according to stock fluctuations are integrated into the space. As a result, they designed a new digital library that had never existed before.

